

Panasonic®

Kezelési útmutató

LEVEGŐ-VÍZ HŐSZIVATTYÚ

Típusjelek

Beltéri egység

WH-SHF09D3E5

WH-SHF12D6E5

Kültéri egység

WH-UH09DE5

WH-UH12DE5



Mielőtt a készüléket üzembe helyezi, kérjük, gondosan olvassa végig ezt a kezelési útmutatót, és őrizze meg, hogy a későbbiekben is segítségére lehessen. Mielőtt a készüléket üzembe helyezi, győződjön meg arról, hogy a telepítést szakképzett, erre feljogosított szakember megfelelően végezte-e el és pontosan követte-e a Telepítési útmutatóban leírtakat.

A magyar fordítás az F568253 cikkszámú angol nyelvű kezelési útmutató alapján készült.



© Panasonic Appliances Air-Conditioning Malaysia Sdn. Bhd. 2012.
Jogtalan másolás és terjesztés törvénybe ütközik.

Köszönjük, hogy
Panasonic
készüléket vásárolt.

TARTALOMJEGYZÉK

BIZTONSÁGI ÓVINTÉZKEDÉSEK
2–3

VEZÉRLŐPANEL
4–7

BELTÉRI EGYSÉG 8

HIBAELHÁRÍTÁS
9–10

ADATLAP
11

MŰSZAKI ADATOK
Kültéri egységek 12
Beltéri egységek 13

**KÖRNYEZETVÉDELMI
INFORMÁCIÓK** 14

MEGJEGYZÉS

Ebben a kezelési útmutatóban szereplő illusztrációk példaként szolgálnak és különbözhetnek a valódi készüléktől.

A változtatás jogát fenntartjuk, előzetes bejelentés nélkül, a jövőbeni javítás érdekében.

MŰKÖDÉSI FELTÉTELEK

A kilépő víz hőmérséklete (°C)		Belső tér
FŰTÉS	Max.	65
	Min.	25

Környezeti hőmérséklet (°C)		Külső tér
FŰTÉS	Max.	35
	Min.	-20

Megjegyzés

Amikor a külső tér hőmérséklete a fenti táblázatban megadott hőmérséklet-tartományon kívül esik, a fűtési kapacitás jelentősen csökken, a kültéri egység működése esetleg leáll a védelmi funkció miatt.

Ha a külső hőmérséklet visszatér a megadott hőmérséklet-határon belülre, a készülék rövid időn belül automatikusan újraindul. Ha a külső tér hőmérséklete igen alacsony, háttér fűtésre is szükség van.

BIZTONSÁGI ÓVINTÉZKEDÉSEK

- A Panasonic osztott rendszerű levegő–víz hőszivattyú csak egy beltéri és egy kültéri egységből áll. Ez a rendszer Panasonic melegvíztároló tartállyal történő kombinációra van tervezve. Amennyiben nem Panasonic melegvíztároló (puffer) tartályt használ, a Panasonic nem garantálja sem a megfelelő működést, sem a rendszer megbízhatóságát.
- Ez a kezelési útmutató csak azt mutatja be, hogy miként működik a hőszivattyú rendszer a beltéri és a kültéri egység között.
- A víztartály, a radiátor, a külső hőmérséklet-érzékelő és a padlófűtés működtetéséről olvassa el a gyártó erre vonatkozó kezelési útmutatóját.

A személyi sérülések, egyéb balesetek vagy anyagi károk elkerülése érdekében tartsa be a következőket.

A nem megfelelő használat, amely a figyelmeztetések figyelmen kívül hagyásából ered, balesetet vagy meghibásodást okoz és ezt a következő jelzések mutatják.



VESZÉLY

Ez a jelzés súlyos vagy halálos balesetre figyelmeztet, ha nem veszi figyelembe az előírásokat.



FIGYELMEZTETÉS

Ez a jelzés arra figyelmeztet, hogy sérülés vagy meghibásodás történik a vagyontárgyakban, ha nem veszi figyelembe az előírásokat.

Azokat az utasításokat, amelyeket követnie kell, a következő jelölések mutatják.



Ez a jelzés azt mutatja, hogy az adott művelet TILOS!



Ezek a jelzések azt mutatják, hogy az adott művelet végrehajtása KÖTELEZŐ!



VESZÉLY

BELTÉRI ÉS KÜLTÉRI EGYSÉG



Ezt a készüléket nem használhatják gyermekek, fizikailag, idegrendszerileg vagy szellemileg korlátozott, illetve olyan személyek, akik nem rendelkeznek megfelelő gyakorlattal a készülék kezelését illetően. Csak olyan személyek felügyelete mellett használhatják a készüléket, aki felelős a biztonságukért. Gyermekek esetében ügyeljen arra, hogy ne játszhassanak a készülékkel.

Forduljon a márkakereskedőhöz vagy a szakszervizhez javítás, felszerelés, eltávolítás vagy áthelyezés esetében. A nem megfelelő felszerelés (telepítés) és kezelés vízcsepögést, elektromos áramütést vagy tüzet okozhat.

Bizonyosodjon meg a szakkereskedőnél vagy a márkaszerviznél, hogy a specifikált hűtőközeget használják. A megadottól eltérő hűtőközeg használata esetében a készülék meghibásodhat, roncsolódhat, sérülést okozhat stb.



Ne helyezze (telepítse) a készüléket olyan helyre, ahol gyúlékony vagy robbanásveszélyes gázszivárgás fordulhat elő. Meghibásodás esetén tűz keletkezhet.

Ne helyezze az ujját vagy valamilyen tárgyat a kültéri vagy a beltéri egységbe, mert a forgórészek sérülést okozhatnak.



Ne érintse meg a kültéri egységet villámlás során, mert ez elektromos áramütést okozhat.



VESZÉLY

BELTÉRI ÉS KÜLTÉRI EGYSÉG



Ne álljon, ne üljön, ne lépjen rá a készülékekre, mert véletlenül leeshet.



Ne helyezze a beltéri egységet külső térbe. Ez csak belső térben történő telepítésre van tervezve.

TÁPFESZÜLTSG-ELLÁTÁS



Ne használjon módosított, hosszabbító-, meghosszabbított vagy nem specifikált kábelt a túlmelegedés és a tűz megelőzése érdekében.



A túlmelegedés, tűz vagy áramütés elkerülése érdekében:

- Ugyanazt a hálózati csatlakozóaljzatot ne használja más készülék táplálására is, a túlmelegedés és tűz megelőzése érdekében.
- Ne kezelje a készüléket vizes kézzel. Elektromos áramütés következhet be.
- Ne hajlítsa meg túlzottan a hálózati kábelt.



Ha a hálózati csatlakozókábel megsérült, azt csak a gyártó, a szakszervíz vagy megfelelő szakember cserélje a balesetveszély elkerülése miatt.

Ez a készülék áram-védőkapcsolóval (beépített túláram védelem nélkül) (RCCB) rendelkezik.

Kérjük, a beépítés (telepítés) után ellenőriztesse ennek a kapcsolónak a működését, majd ezt időnként rendszeresen végeztesse el szervizelés vagy karbantartás után szakképzett szakemberrel, hogy megbizonyosodjon a kapcsoló megfelelő működéséről. Ellenkező esetben meghibásodás esetén elektromos áramütés vagy tűz keletkezhet.

Javasoljuk, hogy különböző áram működtetésű védőkapcsolót (RCD) is telepítsen, az elektromos áramütés vagy tűz megelőzésének érdekében.

Kapcsolja ki a készüléket, ha bármilyen rendellenességet/hibát észlel, és bontsa a hálózat tápfeszültség csatlakoztatását, vagy kapcsolja le a hálózati kapcsolót vagy megszakítót. (Füst-, tűz-, elektromosáramütés-veszély.)

Példák a rendellenes működésre/hibára:

- Az áram-védőkapcsoló (RCCB) magától lekapcsolódik.
- Égés szag, rendellenes zaj vagy rezgés-zaj hallható a készülék működésekor.
- Meleg víz távozik a készülékből.

Azonnal lépjen kapcsolatba a legközelebbi márkaszervizzel a karbantartás vagy a javítás elvégzésére.

Javasoljuk, hogy a szervizelés vagy karbantartás során viseljen kesztyűt, a sérülések megelőzésének érdekében.



Ezt a berendezést védőföldeléssel kell ellátni az elektromos áramütés vagy a tűz megelőzésére.



Elektromos áramütés elkerülésének érdekében a következő esetekben kapcsolja le a készülék tápfeszültség-ellátását:

- mielőtt tisztítja vagy karbantartja
- ha hosszabb ideig nem fogja használni a készüléket.

Ez a készülék összetett működésű. Minden tápfeszültség-ellátást le kell kapcsolni, mielőtt a beltéri egység bármelyik csatlakoztatásához hozzá akar férni, az elektromos áramütés-, tűz-, vagy halálos sérülés megelőzésének érdekében.



FIGYELMEZTETÉS

BELTÉRI ÉS KÜLTÉRI EGYSÉG



Ne mossa le a beltéri egységet vízzel, benzinnel, festékhígítóval vagy súrolószerrel.

Ne telepítse a készüléket semmilyen lánggal működő készülék közelébe, vagy fürdőszobába, mert ez elektromos áramütést vagy tüzet okozhat.

Ne érintse meg a kimenő vízcsövet a beltéri egységnél, működés közben.

Ne helyezzen semmit a készülék tetejére vagy a készülék alá.

Ne érintse meg az éles alumínium bordázatot, mert az éles részek sérülést okozhatnak.



Ne használja a készüléket a sterilizálás közben, a leforrzás vagy túlmelegedés megelőzése érdekében zuhanyozás során.



Godoskodjon arról, hogy a vízvezetés csatlakoztatása megfelelő legyen. A nem megfelelően csatlakoztatott vízvezetés vízcsöpögést eredményezhet.

Rendszeresen ellenőrizze, hogy a készülék felerősítése nem sérül-e meg. Hosszabb használat során a felerősítő szerelvények szilárdsága leromolhat, és a készülék leeshet.

A sterilizáló funkció tartományának beállítását csak márkakereskedő (márkaszervíz) végezze el a helyi előírások és rendelkezések szerint.

VEZÉRLŐPANEL

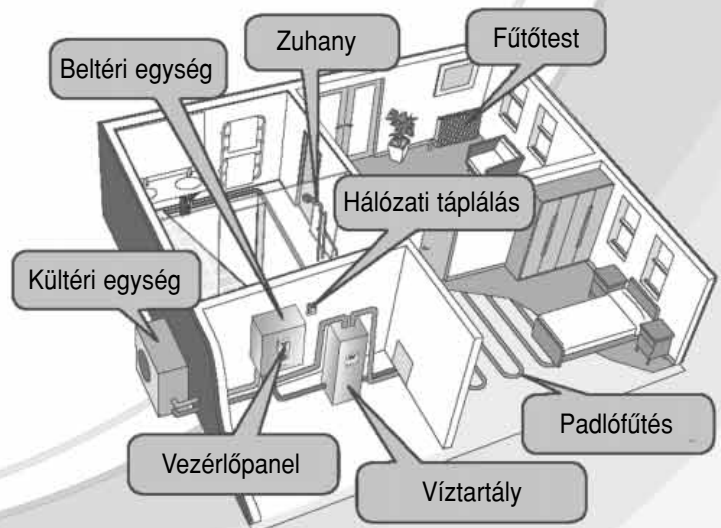


Ne érje víz a vezérlőpanelt. Ez elektromos áramütést vagy tüzet okozhat.

A vezérlőpanel gombjait ne nyomja meg kemény, hegyes tárggyal. Ez a készülék sérülését okozhatja.

Ne mossa le a vezérlőpanelt vízzel, benzinnel, festékhígítóval vagy súrolószerrel.

Ne vizsgálja vagy szervizelje a vezérlőpanelt saját maga. Forduljon a márkakereskedőhöz, márkaszervizhez. A szakszerűtlen beavatkozás balesetet okozhat.

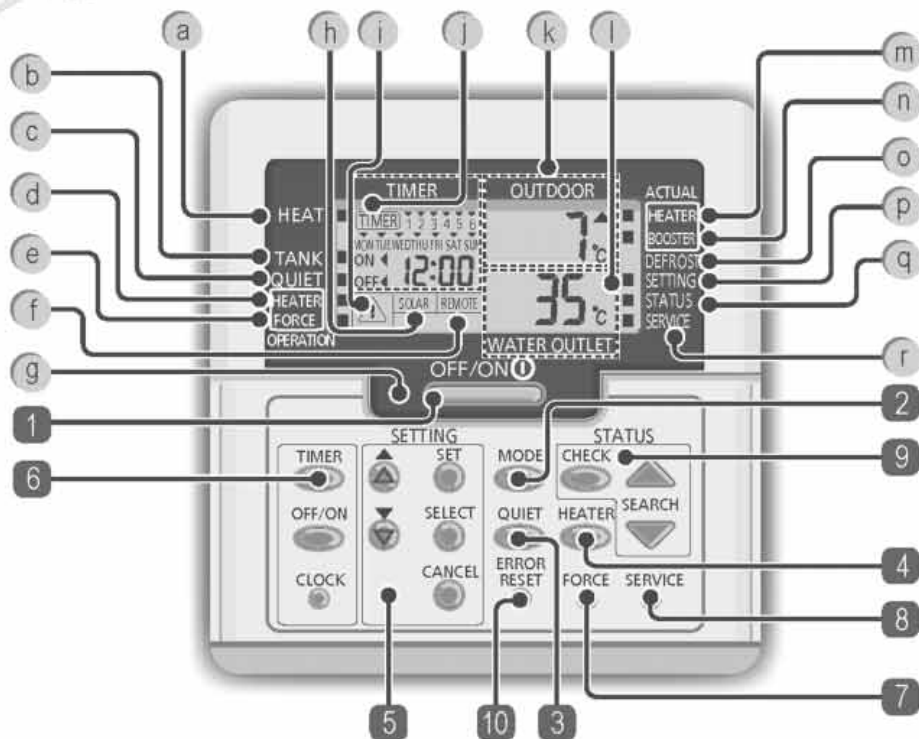


VEZÉRLŐPANEL

- Ebben a kezelési útmutatóban leírt bizonyos funkciók esetleg nem alkalmazhatók az Ön készülékére.
- További információkért forduljon a legközelebbi márkakereskedőhöz.
- Normál működés esetében az **ERROR RESET**, **FORCE** és a **SERVICE** gombokat nem kell használnia.



A kezelőgomb rész takarólapjának nyitása



VEZÉRLŐPANEL KIJELEZÉSE

- | | |
|--|--|
| a HEAT (Fűtés üzemmód ki-/bekapcsolás) kijelző | j TIMER (Időzítő/óraidő beállító) kijelző |
| b TANK (Melegvíz-tartály üzemmód ki-/bekapcsolás) kijelző | k OUTDOOR (Kültéri környezeti hőmérséklet) kijelző |
| c QUIET (Csendes működés ki-/bekapcsolás) kijelző | l WATER OUTLET (Kimenő vízhőmérséklet) kijelző |
| d HEATER (Kiegészítő fűtésigény ki-/bekapcsolás) kijelző | m HEATER (Kiegészítő fűtés aktuális működés ki-/bekapcsolás) kijelző |
| e FORCE (Háttér fűtésigény ki-/bekapcsolás) kijelző | n BOOSTER (Háttér fűtés aktuális működés ki-/bekapcsolás) kijelző |
| f REMOTE (Külső hőmérséklet-szabályozó csatlakozás) kijelző | o DEFROST (A rendszer jégtelenítés működésének ki-/bekapcsolás) kijelző |
| g Működést jelző LED | p SETTING (Rendszerbeállítás üzemmód ki-/bekapcsolás) kijelző |
| h SOLAR (napkollektor) kijelző | q STATUS (Rendszer állapot ellenőrző üzemmód ki-/bekapcsolás) kijelző |
| i Figyelmeztető jelzés (víztartály hőmérséklete 60 °C felett van) | r SERVICE (Rendszer szervizüzemmód ki-/bekapcsolás) kijelző |

VEZÉRLŐPANEL KEZELŐGOMBjai

- | | |
|---|--|
| 1 OFF/ON (Ki-/bekapcsoló) gomb | 6 TIMER (Időzítő beállítás) gombcsoport |
| 2 MODE (Működés, üzemmódválasztó gomb) | 7 FORCE (Háttér fűtés üzemmód) gomb |
| 3 QUIET (Csendes működés) gomb | 8 SERVICE (Rendszerszerviz üzemmód) gomb |
| 4 HEATER (Beltéri egység, kiegészítő fűtését engedélyező) gomb | 9 STATUS (Rendszerállapot ellenőrző üzemmód) gombok |
| 5 SETTING (Rendszerbeállítás üzemmód) gombok | 10 ERROR RESET (Hiba törlés) gomb |

VEZÉRLŐPANEL ELŐKÉSZÍTÉSE

A pillanatnyi óraidő és nap beállítása

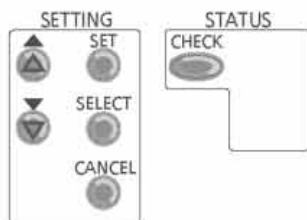
1. Nyomja meg a **CLOCK** gombot.
2. Nyomja meg a **▲** vagy **▼** gombot a pillanatnyi nap beállítására.
3. Nyomja meg a **SET** gombot a megadásra.
4. Ismétlje meg a 2. és 3. lépést a pillanatnyi óraidő beállítására.

Megjegyzések

- A pillanatnyi óraidő és nap megadására akkor van szükség, ha:
 - amikor a hálózati feszültséget először kapcsolják a készülékre.
 - hosszabb hálózati feszültségkimaradás után, amikor a feszültség visszatér.
- A beállított pillanatnyi óraidő lesz minden időzített működés alapja.

A SPECÁLIS FUNKCIÓK BEÁLLÍTÁSA

- A kezdeti telepítés után, kézzel állíthatja be a beállításokat. A kezdeti beállítások mindaddig megmaradnak, amíg a használó nem változtatja meg azokat.
- A vezérlőpanel használható osztott (split) elrendezésű telepítésnél is. Bizonyos funkciók esetleg nem alkalmazhatók az Ön készülékénél.
- Ügyeljen arra, hogy a működést (bekapcsolást) jelző LED ne világítson, mielőtt a beállításokat végzi.



1. Egyszerre nyomja meg legalább 5 másodpercig a **SET** és **CHECK** gombot, hogy belépjen a speciális beállítási üzemmódba.
A „SETTING” és a „STATUS” kijelző bekapcsol.
2. Nyomja meg a **▲** vagy **▼** gombot a funkciók közötti válogatáshoz.
3. Nyomja meg a **SELECT** gombot a funkció megadásához.
4. Nyomja meg a **▲** vagy **▼** gombot a funkció beiktatására (YES), illetve kiiktatására (NO), vagy a kívánt egyéb opciók beállítására.
5. Nyomja meg a **SET** gombot a megadásra.

Beállítás	Vezérlő panel kijelzője	Leírás
1	ro on con	Külső hőmérséklet-szabályozó (YES/NO) (Igen/Nem). Külső hőmérséklet-szabályozó csatlakoztatásának beállítására szolgál.
2	HEATER CAP	Beltéri kiegészítő fűtés kapacitás beállítás (3 kW / 6 kW / 9 kW) A fűtési teljesítmény csökkentésére szolgál, ha az nem szükséges. Az opciók a típustól függenek.
3	An t, FrE	A vízrendszer fagyását megakadályozó funkció (YES/NO) (Igen/Nem). A vízrendszer fagyását megakadályozó funkció a készülék kikapcsolt állapotában.
4	TANK con	Melegvíz-tartály csatlakoztatás (YES/NO) (Igen/Nem) Melegvíz-tartály csatlakoztatásának beállítása. Megjegyzés: Ha a melegvítartály csatlakoztatásánál a NO (Nem) beállítást választotta, az 5-től 14-ig pontot hagyja ki.
5	SOLAR PrY	Napkollektor prioritás (YES/NO) (Igen/Nem) A napkollektor választása a víztartály felmelegítésére.
6	HEAT PrY	Fűtés prioritás (YES/NO) (Igen/Nem) A szoba fűtésének elsődlegességének kiválasztása HEAT + TANK (Fűtés + tartály) üzemmódban. Megjegyzés: Ha a fűtés elsődlegességét választotta (YES) (Igen) a 7–8. beállítást hagyja ki.
7	HEAT int	Fűtési, felmelegítési időtartam beállítás Az időzítő beállítása a víztartály számára HEAT+TANK (Fűtés+tartály) üzemmódban (0,5 óra ~10 óra között).
8	TANK int	Víztartály felmelegítési időtartam beállítás Az időzítő beállítása a tartály számára, HEAT+TANK (Fűtés+tartály) üzemmódban (5 perc ~ 1 óra 35 perc között).
9	BOOSTER htr	Háttér fűtés funkció be- vagy kikapcsolása (YES/NO) (Igen/Nem). A háttér fűtés funkció aktiválása vagy kiiktatása. Megjegyzés: Ha a háttér fűtési funkciót kikapcsolta (NO) (Nem), hagyja ki a 10. beállítást.
10	BOOSTER dLy	Háttér fűtés késleltetési idejének beállítása (ON) (Be), ha a tartály hőmérséklete nem érte el a megfelelő hőmérsékletet (20 perc ~ 1 óra 35 perc között).

- Ne használja a készüléket a sterilizálás közben, a leforrzás vagy túlmelegedés megelőzése érdekében zuhanyozás során.
- A sterilizálás funkció tartományának beállítását csak márkakereskedő (márkaszerviz) végezze el a helyi előírások és rendelkezések szerint.

11	St rL Fun	Sterilizálás (YES/NO) (Igen/nem) Sterilizálás beállítása, ha szükséges. Megjegyzés: Ha a sterilizálást kikapcsolta (NO) (Nem), hagyja ki a 12–14. beállítást.
12	Str	A sterilizálás napjának és idejének beállítása A sterilizálás időzítőjének beállítása (csak hetente egyszer, és ez este készenléti állapotban fog működni).
13	St rL bo i	A sterilizálás hőmérsékletének beállítása A sterilizálási funkció hőmérsékletének beállítása (40 °C ~ 75 °C között).
14	Str oPr	A sterilizálás időtartama. A sterilizálási hőmérséklet időtartamának, időzítőjének beállítása, amíg a sterilizálási folyamat tartson (5 perc ~ 1 óra között).

ALAPVETŐ MŰKÖDTETÉS



A KÉSZÜLÉK BE- VAGY KIKAPCSOLÁSÁRA SZOLGÁL

- Amikor a készülék bekapcsolt állapotban van, a LED világít, és az aktuális kimeneti vízhőmérséklet és a külső környezet hőmérséklete megjelenik a vezérlőpanel kijelzőjén.



A MŰKÖDÉSI ÜZEMMÓDOK KIVÁLASZTÁSA



- Fűtés üzemmód (HEAT)**
 - A fűtőtestek/padlófűtés fűtési üzemmódjának ki- vagy bekapcsolása
 - Ebben az üzemmódban a kültéri egység biztosítja a hőt a beltéri egység számára.
- Fűtés+ tartály üzemmód (HEAT+TANK)**
 - Ebben az üzemmódban a kültéri egység fogja biztosítani a szaniter (használati meleg víz) tartály és a beltéri egység számára a fűtést.
 - Ez az üzemmód nem használható, ha nincs szaniter tartály telepítve.
- Tartály üzemmód (TANK)**
 - A szaniter tartály működésének be- vagy kikapcsolására szolgál.
 - Ebben az üzemmódban a kültéri egység fogja biztosítani a szaniter tartály számára a fűtést.



ÉLVEZZE A CSENDES KÖRNYEZETET

- Ez a működés csökkenti a kültéri egység zaját. Ebben az esetben csökkenhet a fűtőkapacitás.



KIEGÉSZÍTŐ FŰTÉS MŰKÖDÉS

- A kiegészítő fűtés extra fűtési kapacitást szolgáltat hideg kültéri hőmérséklet során, és csak fűtés üzemmódban működhet a beltéri egység számára, ha ennek a gombnak a megnyomásával bekapcsolta.
- A kiegészítő fűtés automatikusan bekapcsol, ha a beállítási körülmények fennállnak.
- A fűtési működés kézzel kikapcsolható a megfelelő gomb újabb megnyomásával.



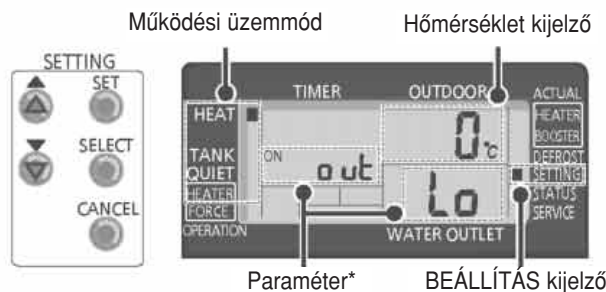
RENDSZER ÁLLAPOT ELLENŐRZŐ ÜZEMMÓD

- Nyomja meg 5 másodpercig a gombot az ÁLLAPOT (STATUS) üzemmódbba történő belépéshez.
- Nyomja meg a vagy gombot, a belépő víz hőmérséklete, tartály hőmérséklete, kompresszor (fordulatszám) frekvencia, vagy a hiba lista ellenőrzésére.
 - Nyomja meg a gombot az ÁLLAPOT (STATUS) üzemmódból történő kilépéshez.
 - Ha az ÁLLAPOT (STATUS) üzemmódot választotta, a STATUS kijelző bekapcsol.
 - Az ÁLLAPOT (STATUS) üzemmód nem aktiválható, ha a BEÁLLÍTÁS (SETTING) kijelző bekapcsolt állapotban van.

ELŐREHALADOTT MŰKÖDTETÉS

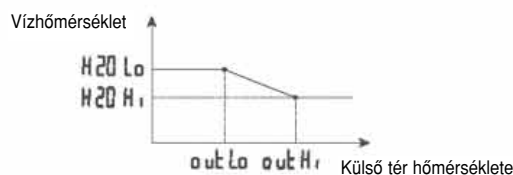
- Nyomatékosan javasoljuk, hogy forduljon a legközelebbi márkakereskedőhöz a vízhőmérséklet megváltoztatása érdekében.
- A vezérlőpanel használatával beállítható a kimenő víz hőmérséklete, és a külső környezet hőmérséklet-tartománya.

RENDSZER BEÁLLÍTÁS ÜZEMMÓD



- Nyomja meg 5 másodpercig a gombot a BEÁLLÍTÁS (SETTING) üzemmódba történő belépéshez. A SETTING kijelző világít.
 - Nyomja meg a vagy gombot a paraméterek közötti válogatáshoz.
 - A kívánt paraméter kiválasztása után nyomja meg a gombot a paraméter megadására.
 - Nyomja meg a vagy gombot a kívánt hőmérséklet beállítására.
 - Újra nyomja meg a gombot a beállítás megadására.
- Ismétlje meg a 2-től 5-ig terjedő lépéseket más paraméter beállítására.

Működési üzemmód	Paraméter*	Leírás
HEAT	o ut Lo	Alacsony külső hőmérséklet beállítása (-15 °C ~ 15 °C).
HEAT	o ut H i	Magas külső hőmérséklet beállítása (-15 °C ~ 15 °C).
HEAT	H 20 Lo	Kimeneti víz beállított hőmérséklete alacsony külső környezeti hőmérsékletnél (25 °C ~ 65 °C).
HEAT	H 20 H i	Kimeneti víz beállított hőmérséklete magas külső környezeti hőmérsékletnél (25 °C ~ 65 °C).



HEAT	OFF	Beállított hőmérséklet, amelynél a fűtés működése kikapcsoljon (5 °C ~ 35 °C).
HEATER	o ut ON	Külső környezeti hőmérséklet, amelynél a fűtés működése bekapcsoljon (-15 °C ~ 20 °C).
TANK	SEt	Szaniter tartály beállított hőmérséklete (40 °C ~ 75 °C).

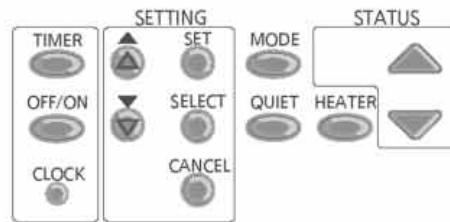
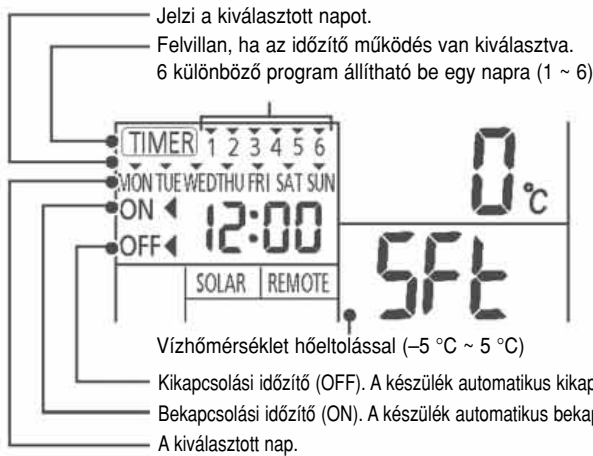
VÍZHŐMÉRSÉKLET HŐELTOLÁSÁNAK BEÁLLÍTÁSA (A vízhőmérséklet kismértékű módosítása)

- 5 másodpercnél rövidebb ideig nyomja meg a gombot.
- Ismétlje meg a 3-tól 5-ig terjedő lépéseket, a beállított hőmérséklettel való eltérés beállításának érdekében (-5 °C ~ 5 °C).

Megjegyzések

- Nyomja meg a gombot, vagy várjon 30 másodpercet a BEÁLLÍTÁS (SETTING) üzemmódból történő kilépéshez.
- A beállított hőmérséklet tárolásra kerül, amikor a rendszerben magadásra került.
- A BEÁLLÍTÁS (SETTING) üzemmód nem aktiválható, amikor a szerviz üzemmód (SERVICE) és az ÁLLAPOT (STATUS) kijelző bekapcsolt állapotban (ON) van.

HETI IDŐZÍTŐ BEÁLLÍTÁSA



Funkció

Lépések

- Belépés időzítő üzemmódba** Nyomja meg a gombot.
- A nap és idő beállítása**
- Nyomja meg a vagy gombot a kívánt nap kiválasztására.
 - Nyomja meg a gombot a megadásra.
 - Az „1” szám fog villogni, ezután nyomja meg a gombot az 1-es program kiválasztására.
 - Nyomja meg a gombot az időzítő be- vagy kikapcsolására.
 - Nyomja meg az vagy gombot a kívánt idő kiválasztására.
- Beállíthatja az időzítővel a , , üzemmódokat és a kívánt víz hőmérséklet eltolást is .
- Nyomja meg a gombot az 1-es program megadására. A kiválasztott nap világító „▼” jellel lesz jelezve.
 - 2 másodperc múlva a kijelző a következő programra lép.
 - Ismételje meg a 4-től 7-ig terjedő lépéseket a további 2-től 6-ig terjedő programokhoz.
 - Az időzítő programozása alatt, ha 30 másodpercig nem nyom meg egy gombot sem, vagy a gombot megnyomja, az éppen meglévő beállítások megadásra kerülnek, és az időzítő programozása befejeződik.
- Hozzáadás/módosítás az időzítőben** Ismételje meg a fenti lépéseket.
- Az időzítő kiiktatása** Nyomja meg a , majd a gombot.
- Az időzítő beiktatása** Nyomja meg a , majd a gombot.
- Az időzítő ellenőrzése**
- Nyomja meg a gombot.
 - Nyomja meg a vagy gombot, amíg a kívánt napot nem mutatja, majd nyomja meg a gombot a kiválasztás megadására.
 - Nyomja meg a vagy gombot a beállított programok ellenőrzésére.
- Az időzítő törlése**
- Nyomja meg a gombot.
 - Nyomja meg a vagy gombot, amíg a kívánt nap megjelenik, majd nyomja meg a gombot a kiválasztás jóváhagyására.
 - Nyomja meg a gombot a program beállításához történő belépéshez.
 - Nyomja meg a vagy gombot, amíg a kívánt program megjelenik.
 - Nyomja meg a gombot a program törlésére.

Megjegyzések

- Az időzítő, a hét minden napjára (hétfőtől vasárnapig), naponta 6 programmal rendelkezik.
- Amikor a készülék a bekapcsolt időzítő által kapcsol be, az előzőleg beállított hőmérsékletet fogja alkalmazni a kimenő víz hőmérsékletének beállítására.
- Ugyanazt az időzítő programot nem lehet beállítani ugyanarra a napra.
- Kiválaszthat az összes napra ugyanolyan időzítő programot.
- Segít az energia-megtakarításban az, hogy minden megadott napra Ön 6-féle programot tud beállítani.

BELTÉRI EGYSÉG

- Kapcsolja ki a hálózati tápfeszültség-ellátást, mielőtt tisztítja a készüléket.

TISZTÍTÁSI ÚTMUTATÁSOK

- Ne használjon benzint, festékhígítót vagy súrolóport a tisztításhoz.
- A tisztításhoz szappant vagy semleges kémhatású (~pH7) háztartási tisztítószert használjon.
- Ne használjon 40 °C-nál melegebb vizet a tisztításhoz.

ÖTLET

- A készülék optimális teljesítményének biztosítása érdekében rendszeres időközönként végezze el a tisztítást, karbantartást. Kérjük, forduljon a megfelelő márkaszervizhez.



VÍZNYOMÁSMÉRŐ



- Ne nyomja meg vagy üsse meg az üvegborítást kemény, hegyes tárggyal. Ez károsíthatja a készüléket.



- Biztosítsa, hogy a víznyomás 0,05–0,3 MPa között legyen. (0,1 MPa = 1 bar)
- Ha a víznyomás kívül esik a fenti tartományon, forduljon a márkakereskedőhöz (márkaszervizhez).

BELTÉRI EGYSÉG ÉS VEZÉRLŐPANEL

- Ne freccsenjen a készülékre közvetlenül víz.
- Puha, száraz kendővel törölje le a készüléket.

KÜLSŐ SZŰRŐ

- Legalább évente egyszer tisztítsa meg a külső szűrőt. Ennek elmulasztása esetén a szűrő eltömődhet, és emiatt a készülék meghibásodik. Kérjük, forduljon a márkakereskedőhöz (márkaszervizhez).

KÜLTÉRI EGYSÉG

- Ne legyen akadály a levegő belépő és kilépő nyílásoknál, ez a teljesítmény csökkenését, vagy meghibásodást okozhat. Távolítsa el az akadályt a ventiláció biztosítására.
- Tél során távolítsa el és tisztítsa meg a hótól a kültéri egység környezetét, hogy a hó ne boríthassa el a levegő belépő és kilépő nyílásokat.

FELÜLVIZSGÁLAT

- A készülék optimális teljesítményének biztosítása érdekében időszakonként vizsgálja meg a készüléket. A külső szűrőt, a földelési hálózatot pedig rendszeres időközönként ellenőrizze. A karbantartást lehetőleg a márkaszerviz végezze.
- Távolítsa el minden akadályt a kültéri egység levegő belépő és kilépő nyílásaitól.

HA HOSSZABB IDEIG NEM HASZNÁLJA A KÉSZÜLÉKET

- Kapcsolja ki a hálózati tápfeszültség-ellátást.

AMKOR A SZERVIZT KELL HÍVNI

KAPCSOLJA KI A TÁPFESZÜLTÉG-ELLÁTÁST, majd forduljon a márkaszervizhez a következő esetekben:

- Rendellenes zaj hallatszik működés közben.
- Víz/idegen anyag került a vezérlőpanelbe.
- Víz szivárog a beltéri egységből.
- A hálózati biztosító ismételtelen kikapcsol.
- A hálózati kábel rendellenesen meleg.

HIBAEELHÁRÍTÁS

A következő jelenségek nem jelentenek meghibásodást.

JELENSÉG	OK
Áramlási zaj hallatszik működés közben.	▶ • Hűtőközeg áramlik a készülék belsejében.
Újraindításnál néhány perc telik el a működésig.	▶ • A késleltetés a készülék kompresszorának védelmét szolgálja.
A kültéri egységből víz vagy gőz távozik.	▶ • Páralecsapódás vagy pára keletkezett a csöveken.
A kültéri egységből gőz távozik fűtés üzemmódban.	▶ • Ez a leolvasztási működésből adódik a hőcserélőnél.
A kültéri egység nem működik.	▶ • Amikor a kültéri hőmérséklet kívül esik a működési tartományon, a hőszivattyú rendszer védelme működésbe lép.
A levegő-víz hőszivattyú rendszer működése kikapcsol.	▶ • A hőszivattyú rendszer védelmi funkcióval rendelkezik. A kompresszor leáll, ha belépő (visszamenő) víz hőmérséklet alacsonyabb, mint 18 °C. A kiegészítő fűtés bekapcsolódik, amíg belépő víz hőmérséklet a 23 °C-ot el nem éri.
A rendszer nehezen fűt fel.	▶ • Fűtésnél a beltéri egységgel együtt a padlófűtés vagy a fűtőttest is működik egyszerre, előfordulhat, hogy a meleg víz hőmérséklete alacsony, és ez okozza, hogy a padlófűtés vagy a fűtőttest felfűtése gyenge. ▶ • Amikor a külső tér hőmérséklete alacsony, nehéz meleget előállítani. ▶ • Hóréteg borítja és elzárja a levegő kilépő és a belépő nyílásokat a kültéri egységen. ▶ • Ha a kimenő víz beállított hőmérséklete alacsony, esetleg nehéz fűteni.
A rendszer nem tud melegíteni azonnal.	▶ • Ez a hőszivattyú természetéből adódik, mivel bizonyos időre van szükség, amíg a vizet felmelegíti, amikor a készüléket hideg állapotban indítják.
A kiegészítő fűtés automatikusan bekapcsolódik, bár ez nincs beállítva.	▶ • A kiegészítő fűtés bekapcsolódása a beltér egység hőcserélőjének a védelmét szolgálja.
A működés automatikusan bekapcsolódik, bekapcsolt időzítő nélkül.	▶ • A sterilizáló időzítő bekapcsolt.

Ellenőrizze a következőket, mielőtt a szervizhez fordulna.

JELENSÉG	ELLENŐRZÉS
A fűtés működése nem kellően hatékony.	▶ • Megfelelően állítsa be a hőmérsékletet. ▶ • A fűtőradiátorok szelepe zárt. ▶ • Távolítsa el minden akadályt a kültéri egység levegő belépő és kilépő nyílásaitól.
Zaj hallatszik működés közben.	▶ • Ellenőrizze, hogy a készülék vízszintesen van-e telepítve, vagy a burkolat megfelelően van-e zárva.
A készülék nem működik.	▶ • Ellenőrizze, hogy a biztosító nem lépett-e működésbe.
A bekapcsolást jelző LED nem világít, vagy a vezérlőpanel sötét.	▶ • A hálózati tápfeszültség ki van kapcsolva, vagy a hálózati feszültség kimaradt.

HIBAELHÁRÍTÁS (folytatás)



A bekapcsolást (működést) jelző LED villog és hibakód jelenik meg a vezérlőpanelen.



- Kapcsolja ki a készüléket és mondja el a hibakódot a márkaszerviznek.
- Az időzített működés törölődik, amikor hibakód jelenik meg.

Háttér fűtés üzemmód gomb



- Abban az esetben, amikor meghibásodott a levegő-víz hőszivattyú, a háttér fűtés használható a fűtővíz felmelegítésére.
- Nyomja meg a  gombot a háttér fűtőegység bekapcsolására.
- Nyomja meg az  gombot a háttér fűtés működésének kikapcsolására.
 - A háttér fűtés üzemmódban semmilyen más működés nem lehetséges.

Adatlap

a háztartási fűtőberendezések energiafelhasználásának ismérveiről való tájékoztatásról szóló 88/2003. (XII. 16.) GKM rendelet alapján

A gyártó védjegye:	Panasonic	
Importáló neve, címe:	Panasonic Marketing Europe GmbH. South-East Europe Fióktelep 1117 Budapest, Neumann János utca 1.	
A beltéri egység típusazonosítója:	WH-SHF09D3E5	WH-SHF12D6E5
A kültéri egység típusazonosítója:	WH-UH09DE5	WH-UH12DE5
Fűtési teljesítmény +7 °C-on (kW):	9	12
Energiahatékonysági besorolás +7 °C-on, 35 °C-os fűtővíznél:	A (4,55)	A (4,4)
Fűtési teljesítmény -7 °C-on (kW):	9	12
Energiahatékonysági besorolás -7 °C-on, 35 °C-os fűtővíznél:	E (2,7)	F (2,5)
A berendezés típusa:	Fűtés	Fűtés
Fűtő üzemmód:	Léghűtés	Léghűtés
Zajtelszám a kültéri egységnél [dB(A)]	66	67

Megjegyzés

- energiahatékonysági osztály: A = hatékonyabb ... G = Kevésbé hatékony
- előzetes adatok alapján

Műszaki adatok

Kültéri egységek

	WH-UH09DE5	WH-UH12DE5
Hálózati feszültség	Egyfázisú, ~ 230 V; 50 Hz	
Fűtési teljesítmény +7 °C-on [kW]	9	12
Fűtési teljesítmény -7 °C-on [kW]	9	12
Hangnyomás szint [dB (A)]	49	50
Hangteljesítmény szint [dB (A)]	66	67
Működési tartomány kültéri hőmérséklete [°C]	-20 ~ 35	-20 ~ 35
Kimenő víz hőmérséklete -2 °C / -7 °C / -15 °C külső hőmérsékleten [°C]	25 – 65	25 – 65
Fűtőközeg (R407C) tömege [kg]	2,95	2,95
Méreték (magasság × szélesség × mélység) [mm]	1340 × 900 × 320	1340 × 900 × 320
Tömeg	105	105

Műszaki adatok (folytatás)

Beltéri egységek

	WH-SHF09D3E5	WH-SHF12D6E5
Hálózati feszültség	Egyfázisú, ~ 230 V; 50 Hz	
Beépített fűtőelem teljesítménye [kW]	3	6
Elektromos teljesítményfelvétel [kW]	1,98	2,73
Névleges üzemi és indítási áramfelvétel [A]	9,5	13
Max. áramfelvétel [A]	28,5	29
Szivattyú sebességfokozatainak száma/ max. teljesítményfelvétel [W]	3/180	3/180
Méreték (magasság × szélesség × mélység) [mm]	892 × 502 × 353	892 × 502 × 353
Tömeg [kg]	50	52
Napkollektor és kazán csatlakozási lehetőség	igen	igen

Információk a végfelhasználók számára az elhasznált (előregedett) készülékek összegyűjtéséről, illetve az azoktól történő megszabadulásról.



Ez a jelzés a termékeken, csomagoláson és/vagy a hozzá tartozó dokumentációban azt jelzi, hogy az elhasznált elektromos, elektronikus termékeket nem szabad az általános háztartási hulladékba keverni. Az elhasznált termékek megfelelő kezelésének, visszanyerésének és újrahasznosításának érdekében azokat az erre kijelölt gyűjtőhelyekre vigye az Ön nemzeti előírásai, és az Európai Unió 2002/96/EK és 2006/66/EK direktívái szerint.

Ezeknek a termékeknek a megfelelő kezelése segíteni fog az értékes anyagok megtakarításában, és megelőzi bármilyen, az emberi egészségre és környezetre káros hatásokat, amely a helytelen hulladékkezelésből adódhat. Az elhasznált készülékek összegyűjtéséről és újrahasznosításáról a további információkat a legközelebbi begyűjtési helyről a helyi hatóságoktól, a hulladékgyűjtőtől, illetve a kereskedőtől kaphat, ahol a készüléket vásárolta.

Esetleg büntetést alkalmazhatnak az ilyen hulladékok nem megfelelő megsemmisítéséért a nemzeti előírások szerint.



Kereskedelmi felhasználók részére az Európai Unióban

Az elektromos és elektronikus készülékek hulladékként történő kezelése érdekében forduljon a kereskedőhöz vagy a szállítóhoz további információkért.

Hulladékkezelés az Európai Unión kívüli országokban

Ezek a jelzések csak az Európai Unió tagországai részére érvényesek.

Ha elhasznált készülékét hulladékként kívánja kezelni, forduljon a helyi hatóságokhoz, vagy kereskedőhöz a megfelelő hulladékkezelési eljárásról.

Meghatalmazott képviselő az EU-ban:
Panasonic Testing Centre
a Panasonic Marketing Europe GmbH
Winsbergring 15.
22525 Hamburg, Germany

Panasonic Corporation

Weboldal: <http://www.panasonic.net>

Felelős kiadó: Panasonic Marketing Europe GmbH. South-East Europe Fióktelep • Minden jog fenntartva.

Szedés, tördelés: SZIGNET Kft.